



Instrukcja obsługi

Dziękujemy za zakup Go-tcha Generation do Pokémon Go!

Ciesz się z Pokémon Go w ruchu bez spoglądania na swój smartfon.

Co jest w zestawie?

Wraz z Go-tcha Generation do Pokémon Go otrzymasz:

- 1x urządzenie Go-tcha Generation
- 1x pasek na nadgarstek
- 1x magnetyczny kabel ładujący USB



Podłączenie Twojej Go-tcha

Aby połączyć Twoją Go-tcha Generation do aplikacji **Pokémon Go**:

- Otwórz aplikację **Pokémon Go**
- Wejdź do głównego menu (Main Menu)
- Wejdź w ustawienia (Settings)
- Wejdź w ' **Pokémon Go Plus** ' (nie mylić z Pokéball Plus)
- Naciśnij przycisk na swojej Go-tcha Generation, aby została rozpoznana przez aplikację Pokémon Go
- Naciśnij urządzenie, które wyświetli się pod ' **Available Devices** '
- Zaakceptuj powiadomienie o parowaniu Bluetooth, aby dokończyć połączenie

Korzystanie z Go-tcha Generation – łapanie ręczne

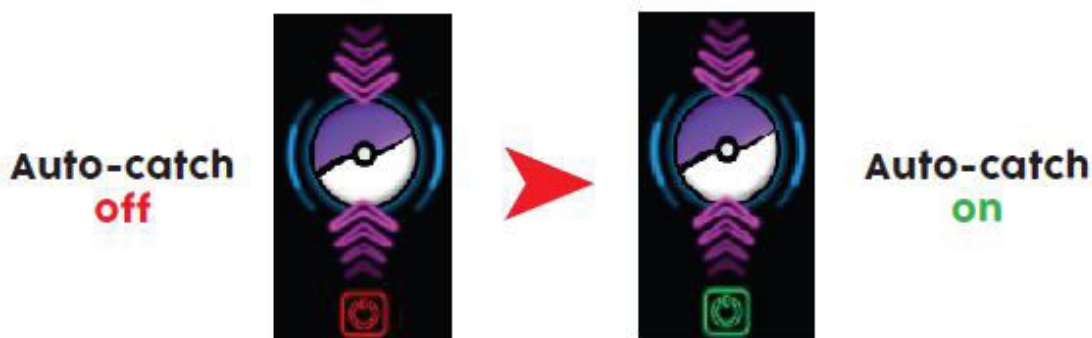
- Go-tcha Generation będzie wibrować i wyświetli animację w celu pokazania nowego/zduplikowanego Pokémona w pobliżu
- Naciśnij przycisk Go-tchy Generation, aby złapać Pokémona
- Go-tcha Generation będzie wibrować i wyświetli animację przy udanym/nieudanym złapaniu

- Go-tcha Generation będzie wibrować i wyświetli animację w celu pokazania Pokéstopu w zasięgu
- Naciśnij przycisk Go-tchy Generation, aby zebrać przedmioty z Pokéstopu
- Go-tcha Generation będzie wibrować i wyświetli animację przy udanym/nieudanym zebraniu przedmiotów oraz ile przedmiotów zostało zebranych

Na stronach 4-5 znajduje się pełny przewodnik po wyświetlanych animacjach.


Korzystanie z Go-tcha Generation – automatyczne łapanie Pokémonów i Pokéstopów

Aby włączyć funkcję automatycznego łapania (**Auto-catch**), naciśnij przycisk Go-tcha Generation dopóki symbol automatycznego łapania zmieni się, jak poniżej:

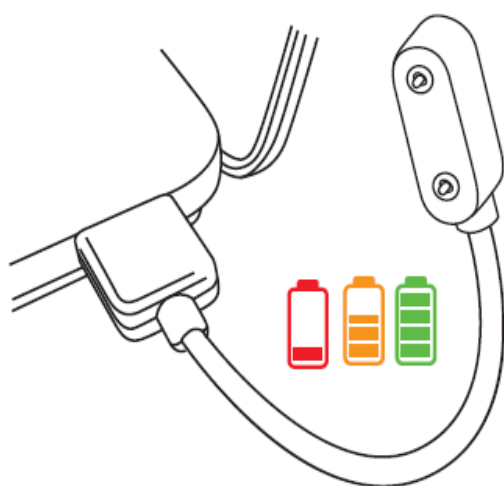


Gdy masz włączoną funkcję automatycznego łapania:

- Go-tcha Generation będzie wibrować i wyświetli animację przy udanym/nieudanym złapaniu Pokémona
- Go-tcha Generation będzie wibrować i wyświetli animację przy udanym/nieudanym zebraniu przedmiotów z Pokéstopu oraz ile przedmiotów zostało zebranych

Aby wyłączyć funkcję automatycznego łapania naciśnij i przytrzymaj przycisk Go-tcha Generation dopóki wyświetlony zostanie  na ekranie.

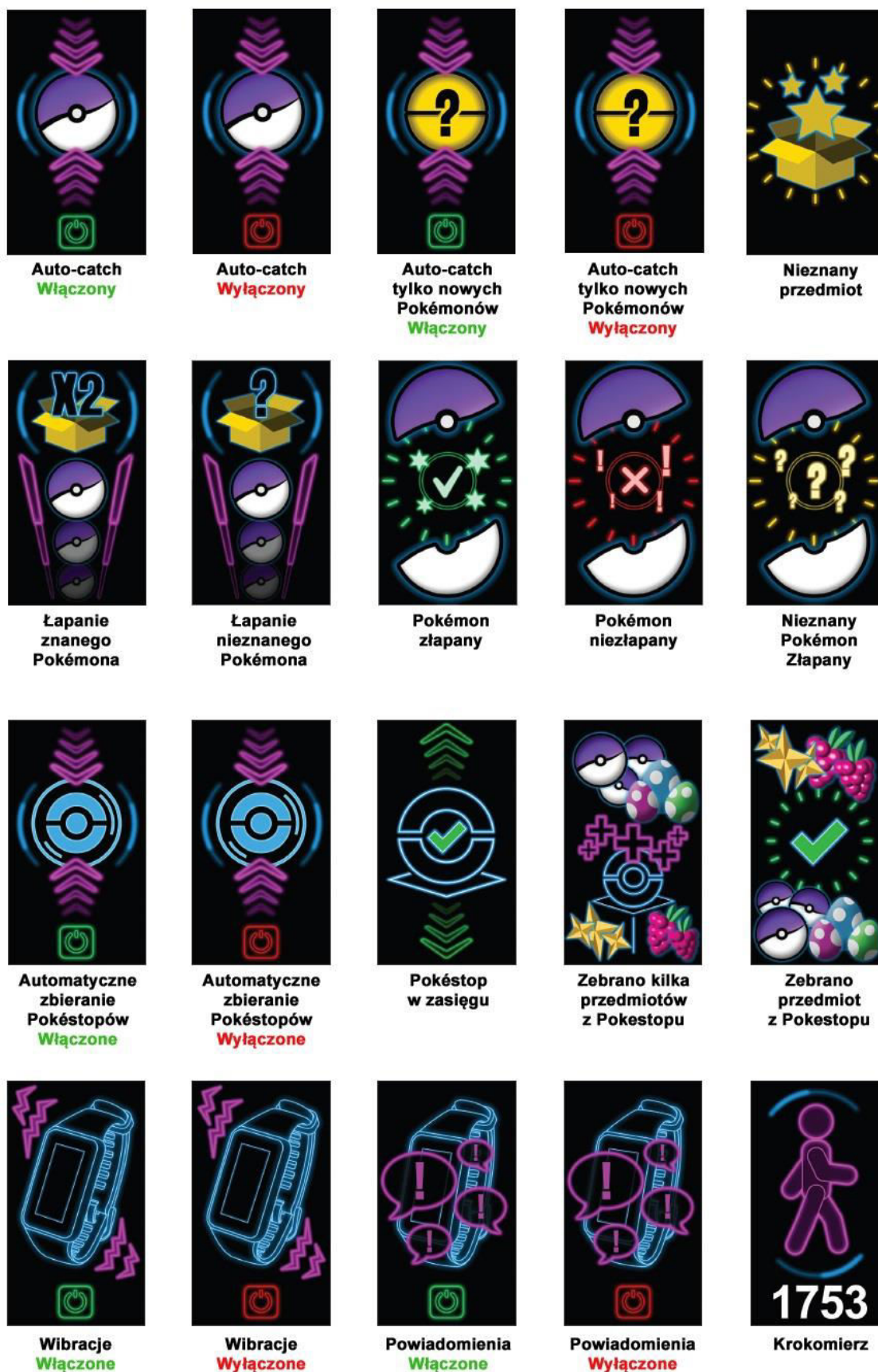
Ładowanie Go-tcha Generation

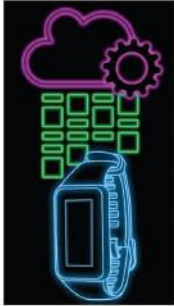


Go-tcha Generation ładuje się poprzez magnetyczny kabel USB. Wystarczy podłączyć kabel magnetyczny do złącza ładowania na spodzie Go-tcha Generation, a drugi koniec do źródła zasilania USB. Kabel połączy się tylko w jedną stronę – poczujesz, jak magnesy wskażą prawidłową orientację podczas umieszczania złącza.

Po podłączeniu możesz sprawdzić, czy Go-tcha ładuje się, naciskając przycisk. Pojawi się animacja ładowania potwierdzająca ładowanie Go-tcha. Jeśli jest uruchomiona inna animacja Go-tcha, poczekaj, aż animacja się zatrzyma, a ekran będzie pusty - teraz naciśnij przycisk, aby potwierdzić wyświetlenie animacji ładowania.

Go-tcha Generation – dostępne animacje wyświetlane na ekranie





Aktualizowanie urządzenia



Brak Pokéballi



Pełny plecak z przedmiotami



Urządzenia sparowane
Tak



Urządzenia sparowane
Nie



Ładowanie



Stan baterii



Stan baterii



Stan baterii



Stan baterii



Obróć ekran o 180°



Nie obracaj Ekranu

Zanim zaczniesz – upewnij się, że Twoja Go-tcha Generation posiada najnowsze oprogramowanie

Pobierz aplikację Go-tcha Generation, aby uzyskać jeszcze więcej funkcji, takich jak sprawdzanie statystyk i zmiana ustawienia smartwatcha, aby poprawić wrażenia z Go-tcha. Wystarczy zeskanować kod QR, aby przenieść się do Go-tcha Generation na stronie Apple App Store lub aplikacji internetowej Go-tcha Generation dla Użytkowników Androida.



Aby połączyć swoją Go-tcha Generation z aplikacją Go-tcha Generation, musisz zamknąć aplikację Pokémon Go. Naciśnij przycisk na Go-tcha Generation, aby wybudzić ekran i połączyć się automatycznie do otwartej aplikacji Go-tcha Generation. Aktualizacje będą pobierane automatycznie.

Uwaga: Go-tcha Generation nie może łączyć się z więcej niż jedną aplikacją na raz, więc aplikacja Pokémon Go nie może działać w tle. Jeśli próbowałeś połączyć się z uruchomioną aplikacją Pokémon Go, zamknij obie aplikacje, a następnie ponownie otwórz aplikację Go-tcha Generation.



TEN PRODUKT NIE JEST SPONSOROWANY, APROBOWANY ANI ZATWIERDZONY PRZEZ FIRMĘ POKÉMON LUB Niantic.

Urządzenie wymaga smartfon zgodnego ze standardem Bluetooth low-energy i zainstalowanej aplikacji Pokémon Go. Kompatybilny z telefonami iPhone z zainstalowaną wersją iOS Ver. 12 i wyższą.

Zgodny z urządzeniami z Androidem posiadającymi 2 GB pamięci RAM lub więcej, Bluetooth Smart (Bluetooth w wersji 4.0 lub nowszej) i Android Ver. 5.0 i wyższą.



Zapraszamy na strony internetowe:

[go-tcha](#) oraz [go-tcha generation](#)

Żadnej części niniejszej instrukcji nie wolno powielać, zapisywać w systemie wyszukiwania ani przesyłać jakimkolwiek sposobem, elektronicznym, mechanicznym, fotokopiowania, nagrywania lub innym, bez zezwolenia firmy HOLLANDPOLAND Donata Wypchło.